



BLANKE PERMAT

- EN** Installation Instructions
- ES** Instrucciones de Instalación
- DE** Verlegeanleitung





BLANKE PERMAT

INSTALLATION INSTRUCTIONS

Author: AWT 06/05/2013

EN Reinforcing underlayment for interior residential and commercial installations



1. Substrates must be clean, load bearing, and free from non-adhesive substances. Please refer to the most recent TCNA Handbook for Ceramic Tile installation for further details regarding current standards of application.



2. The type of thinset mortar used to apply BLANKE PERMAT must be appropriate for the substrate in accordance to the manufacturer's recommendations. Apply loosely-mixed thinset mortar to the substrate using a notched 1/4" x 1/4" trowel. The consistency should be slightly more liquid than normal to allow for absorption into the fleece underside of the mat.



3. Do not install BLANKE PERMAT flush against a vertical surface (ie wall or support column) - instead leave a 1/4" gap between the mat and any restraining surface ie; wall, cabinet toe kick, stair riser. Use a knife to cut off any excess mat. Lay BLANKE PERMAT starting at the corner from right to left so the panels overlap fit together cleanly.



4. BLANKE PERMAT sheets have a mesh overhang of approximately 1" on two adjoining sides. These overhangs are needed to join the mats at their seams. It is not necessary to further reinforce the joints of the mats. Butt the mats tightly against each other and avoid any gaps between sheets.



5. Embed the underside fleece (white side down) into the fresh thinset mortar so that its entire surface is bonded. Press the mat into the mortar by using a float or a roller. You must offset the joints of BLANKE PERMAT by at least 4".



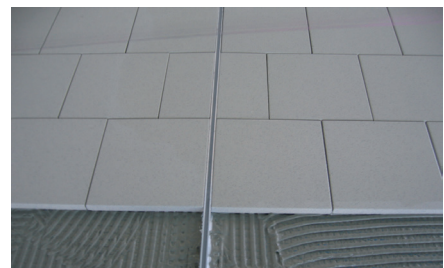
6. Cut BLANKE PERMAT to the correct size with scissors or knife as needed to fit flooring surface.



7. Fill the cavities of the fiberglass mesh evenly with thinset mortar. Then apply sufficient thinset mortar to the area, wet-on-wet, then comb using a notched trowel appropriate for the tile or stone installation.



8. Allow tile to cure per manufacturer recommendations before grouting. Typical wait time is 24 hours.



9. Expansion and movement joints must be installed where specified. We suggest using Blanke Expansion Joints for this purpose: BLANKE FLOOREX, BLANKE Surface Expansion Joint, or BLANKE Heavy Duty Expansion Joint.

BLANKE PERMAT

INSTRUCCIONES DE INSTALACIÓN

Autor: AWT 06/05/2013

ES Revestimiento de refuerzo para interiores de interiores y aplicaciones domésticas.



1. Los pisos o suelos deben estar limpios, soportar cargas y estar libres de sustancias no adherentes. Consulte el reciente manual de TCNA para la instalación de baldosas de cerámica para obtener más detalles sobre los estándares actuales de aplicación.



2. El tipo de mortero utilizado para aplicar BLANK PERMAT debe ser adecuado para el sustrato de acuerdo con las recomendaciones del fabricante. Aplique un mortero de espesor reducido mezclado al sustrato utilizando una llana dentada de 1/4 "x 1/4". La consistencia debe ser ligeramente más líquida de lo normal para permitir la absorción en la parte inferior del forro polar de la estera.



3. No instale BLANK PERMAT al ras contra una superficie vertical (es decir, pared o columna de soporte); en su lugar, deje un espacio de 1/4 "entre la alfombra y cualquier superficie de restricción; pared, punta del gabinete, escalera elevadora. Usa un cuchillo para cortar cualquier colchoneta sobrante. Coloque BLANK PERMAT comenzando en la esquina de izquierda a derecha.



4. Los paneles tienen una proyección de malla de aproximadamente 1 "en dos lados contiguos. Estos voladizos son necesarios para unir las esteras en sus costuras. No es necesario reforzar aún más las juntas de las esteras. A tope con las esteras firmemente uno contra el otro y evitar cualquier espacio entre las hojas.



5. Incruste la parte inferior del forro polar (lado blanco hacia abajo) en el nuevo mortero de capa fina para que toda su superficie esté unida. Presione la estera en el mortero usando un flotador o un rodillo. Debe compensar las juntas de BLANK PERMAT por al menos 10 cm (4 ").



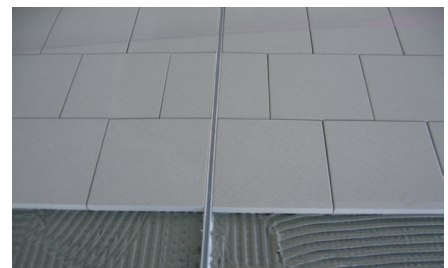
6. Corte BLANK PERMAT al tamaño correcto con tijeras o cuchilla según sea necesario para ajustar la superficie del piso.



7. Rellene las cavidades de la estructura de fibra de vidrio de manera uniforme con mortero delgado. Luego aplique suficiente mortero en el área, humedezca sobre mojado, luego peine usando una llana dentada apropiada para la instalación de losetas o piedras. Incrustar las fichas en thinset.



8. Deje que el azulejo se cure según las recomendaciones del fabricante y de acuerdo con EN 13888 CG2 antes de la lechada. El tiempo de espera típico es de 24 horas.



9. Las juntas de expansión y movimiento deben instalarse donde se especifique. Sugerimos usar las juntas de expansión Blanke para este propósito: BLANK FLOOREX, BLANK Surface Expansion Joint, or BLANK HD Expansion Joint.

Atención:

Al aplicar nuestros productos, tenga en cuenta que se deben seguir nuestras hojas de datos técnicos actuales. También se deben cumplir reglas y estándares válidos.

BLANKE PERMAT

VERLEGEANLEITUNG

Verfasser: AWT 06/05/2013

DE Entkopplungsmatte für den gewerblichen und privaten Einsatz im Innenbereich



1. Untergründe müssen frei von haftungsfeindlichen Bestandteilen sein. Die Ebenheit muss der DIN 18202 entsprechen. Der Untergrund muss tragfähig und fest sein. Abgestimmt auf den Untergrund ist gegebenenfalls eine Grundierung aufzubringen.



2. Fliesenkleber nach DIN 12004 C2 bzw. 12002 S1 mit einer Zahntraufel 4er oder 6er auf den Untergrund auftragen. Zu aufsteigenden Bauteilen sind Einspannungen zu verhindern.



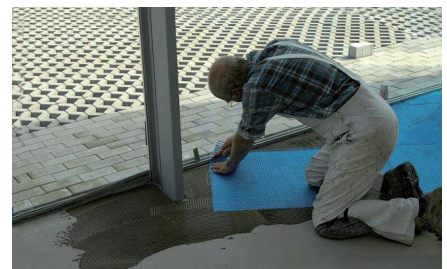
3. Die erste Matte wird (Eckbereich des Raumes) von den Glasgitterüberständen befreit, sodass die anderen Matten mit ihren Glasgitterüberständen darauf verlegt werden können. Der Glasgitterüberstand muss immer zur nächsten Matte überlappen.



4. Die Matten sind auf einer Kopf- bzw. auf einer Längsseite mit einem überstehenden Glasgittergewebe ausgestattet (3,0 cm). Dieses ist zum Verbinden der Stoßbereiche vorgesehen. Eine weitere Armierung der Stöße ist nicht erforderlich. Die einzelnen Matten werden dicht gestoßen.



5. Die Entkopplungsmatte vollflächig in den klebefreien Verlegemörtel mit dem Spezialvlies nach unten (weiße Seite) einlegen und mit Hilfe eines Reibbretts bzw. einer Andruckwalze andrücken. Die Matten müssen mindestens 10 cm versetzt werden.



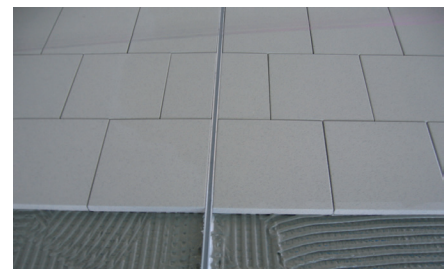
6. Der Zuschnitt der Entkopplungsmatten auf das erforderliche Maß erfolgt mit einem Messer oder Schere. Nach dem Einlegen der BLANKE PERMAT in das frische Fliesenkleberbett ist die jeweilige Abbindezeit des verwendeten Dünnbettmörtels abzuwarten.



7. Die Vertiefungen der Gitterstruktur werden mit Fliesenkleber gleichmäßig abgepachtelt. Mit der auf die Fliese abgestimmten Zahntraufel wird dann der Fliesenkleber frisch in frisch aufgekämmt und die Fliesen eingelegt.



8. Frühestens nach 24 Std. können die verlegten Fliesen mit Flexfuge nach EN 13888 CG2 verfugt werden.



9. Bewegungs- und Feldbegrenzungsfugen sind nach den geltenden Regelwerken anzulegen bzw. zu übernehmen. Hierbei eignet sich das Dehnungsfugenprofil BLANKE FLOOREX.

Achtung:

Bitte beachten Sie bei der Verarbeitung die Hinweise in unseren aktuellen technischen Merkblättern. Ebenso sind aktuell gültige Normen einzuhalten.